



Llywodraeth Cynulliad Cymru
Welsh Assembly Government

www.cymru.gov.uk

**Mae celloedd
brenhines yn fy
nghwch gwenyn -
beth ddylwn
i ei wneud?**



Lluniau trwy gwrteisi Wally Shaw, Brian Jones a Claire Waring



The Food and Environment
Research Agency



Cyflwyniad

Rydych wedi agor cwch gwenyn a chanfod celloedd brenhines. Yn gyntaf oll, peidiwch â chynhyrfu a, beth bynnag a wnewch, **PEIDIWCH** â mabwysiadu strategaeth y Dalek, sef 'difwch hwy, difwch hwy ar unrhyw gyfrif!' Ni weithiodd i'r Daleks - fe'u trechwyd gan Dr Who bob tro - ac ni fydd yn gweithio i chi. Nid yw dinistrio celloedd brenhines i atal gwenyn rhag heidio yn ddull llwyddiannus o reoli heidiau. Os dinistriwch un set o gelloedd brenhines bydd y gwenyn yn gwneud mwy o gelloedd ar unwaith ac mae'n debyg y byddant yn heidio'n gynharach nag arfer yn eu datblygiad - yn aml cyn i'r celloedd cyntaf gael eu selio. Os dinistriwch gelloedd brenhines ddwywaith mae perygl y bydd y nythfa yn heidio heb adael unrhyw ddarpariaeth i'r frenhines newydd ar ei hôl. Mae'n debyg y bydd atal y gwenyn rhag heidio drwy ddinistrio celloedd yn arwain at brif haid sy'n fwy o faint nag y byddai wedi bod pe na baech wedi ymyrryd. Unwaith yr ysgogir nythfa o weny yn i heidio ni fydd unrhyw beth yn ei hatal a'r cyfan y gall y gwenynwr ei wneud yw rheoli'r sefyllfa drwy ddefnyddio rhyw fath o ddull heidio artiffisial - a hyd yn oed wedyn ni ellir rhag-weld beth fydd yn digwydd yn y pen draw. Os ydych yn trin y broblem yn rhesymegol ac yn nodi yn union pa gam o'r broses heidio y mae'r nythfa wedi'i gyrraedd, byddwch yn y sefyllfa orau i ymyrryd yn llwyddiannus a sicrhau: **na fyddwch yn colli gwenyn, y byddwch yn achub cymaint â phosibl o'ch cnwd mêl ac na fydd gennych nythfa heb frenhines yn y pen draw.**

Yn achlysurol iawn caiff celloedd brenhines eu chwalu ac ymddengys fod y nythfa yn rhoi'r gorau i'r syniad o heidio. Dywedir y gall hyn ddigwydd yn naturiol os bydd neithdar yn dechrau llifo'n helaeth neu y gellir ei ysgogi'n artiffisial drwy dynnu sawl ffrâm o epil o'r cwch gwenyn a rhoi sylfaen yn eu lle. Mae ymyriad llif neithdar y tu allan i reolaeth y gwenynwr a gall cyflwyno sylfaen i ysgogi'r gwenyn i heidio weithiau ond yn ddiâu ni ellir dibynnu arno.

Diagnosis Cwch Gwenyn

Cyn i chi ystyried cymryd unrhyw gamau i reoli nythfa sydd wedi datblygu celloedd brenhines mae'n rhaid i chi ddeall beth sy'n digwydd - pa gam o'r broses heidio y mae'r nythfa wedi'i gyrraedd? Mae'r holl wybodaeth sydd ei hangen arnoch i wneud y diagnosis wedi'i '**hysgrifennu**' yna ar y crwybrau (epil) ac i raddau llai y gwenyn. Ond cyn i chi wneud y diagnosis hwn rhaid i chi fedru '**darllen**' y crwybrau - yr hyn rydych yn edrych arno a beth arall y mae angen i chi edrych amdano. Er mwyn gallu gwneud hyn yn effeithiol mae'n rhaid i chi feddu ar wybodaeth sylfaenol o fioleg ac ymddygiad gwenyn mêl.

Mathau o Gelloedd Brenhines

Mae tri gwahanol fath o gelloedd brenhines:-

- 1) Celloedd haid
- 2) Celloedd disodli
- 3) Celloedd argyfwng

Mae'n bwysig eich bod yn gallu nodi'r tri math o gell frenhines yn gywir (gweler hefyd Ffigurau 1-3). Dim ond presenoldeb **celloedd haid** sy'n golygu bod y nythfa yn bwriadu heidio. Mae'r ddau fath arall yno am resymau hollol wahanol ac **NID** yw hyn yn cynnwys unrhyw fwriad i heidio. Fel arfer nid yw celloedd brenhines disodli ac argyfwng yn gofyn am unrhyw ymyriad gan y gwenynwr - **heblaw am adael y gwenyn ar eu pen eu hunain i fynd ymlaen â'u gwaith**. Felly, beth yw'r gwahaniaeth rhwng y tri math?

1) Celloedd Haid



Datblygir y rhain o gwpanau brenhines ac maent yn hollol fertigol. Mae'r celloedd yn hir ac fel arfer fe'u gwelir yn hongian ar ymylon y fframiau; naill ai ar hyd y barrau gwaelod neu mewn cilfachau ar y barrau ochr. Weithiau ceir rhai celloedd ar wyneb crwybr. O ran nifer, anaml y ceir llai na 5-6 ohonynt. Fel arfer ceir 10-20 o gelloedd haid a gall fod hyd at 100 ohonynt. Fel yr awgryma'r enw, mae'r nythfa yn creu breninesau newydd er mwyn iddi allu heidio. Pan geir celloedd

heidio mewn cwch gwenyn mae angen i'r gwenynwr wneud rhywbeth yn ei gylch neu mae'n anochel y bydd y nythfa yn heidio. Bydd nythfa yn heidio fel arfer tua'r adeg y caiff y celloedd brenhines cyntaf eu selio (**diwrnod 8**) ond gall heidio yn gynharach, yn enwedig os byddwch wedi dinistrio celloedd brenhines cyn hynny. Gall nythfa heidio hefyd heb unrhyw reswm amlwg. Gall ddigwydd yn ddiweddarach hefyd os bydd tywydd gwael yn atal y nythfa rhag heidio ac, mewn achosion eithafol, gall y celloedd brenhines fod yn barod i ddeor ac mae'r gwenyn 'gwarchod' yn cadw'r breninesau ifanc yn gaeth yn eu celloedd nes y bydd y brif haid (sy'n cynnwys yr hen frenhines) yn gallu gadael.

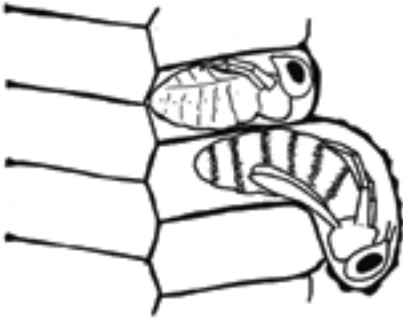
2) Celloedd Disodli



Yn debyg i gelloedd haid, mae'r rhain yn hollol fertigol ond fe'u lleolir fel arfer ar wyneb y crwybr. Fel arfer ceir 2-3 ohonynt yn unig wedi'u grwpiau ynghyd ar yr un crwybr. Y bwriad yma yw rhoi brenhines newydd yn lle'r frenhines bresennol y maent wedi penderfynu nad yw'n gymwys i'w swydd. Efallai ei bod yn hen, efallai ei bod wedi'i niweidio ac yn ôl pob tebyg gall fod llu o bethau eraill nad ydym yn ymwybodol ohonynt. Yn anffodus nid ymddengys y gall gwenyn synhwyro pryd mae had brenhines yn dod i ben

a'i bod yn mynd i droi'n ddodwr gwenyn gormes. Fel arfer cedwir yr hen frenhines nes y bydd yr un sy'n cymryd ei lle wedi paru'n llwyddiannus a dechrau dodwy. Mewn rhai achosion, bydd mam a merch yn cyd-fyw'n gytûn, i bob golwg, yn y cwch gwenyn am beth amser ond yn y pen draw bydd yr hen frenhines yn diflannu. Os ceir celloedd disodli mewn nythfa, **dylai'r gwenynwr adael i bethau fod a gobeithio y bydd y canlyniad yn llwyddiannus.** Mae ymdrechion i ddisodli hen frenhines ar ddechrau'r gwanwyn a diwedd yr hydref yn aml yn aflwyddiannus ac mae angen monitro'r sefyllfa yn ofalus i sicrhau nad yw'r nythfa yn troi'n nythfa heb frenhines.

3) Celloedd Brenhines Argyfwng



Cell frenhines argyfwng ar ddiwrnod 14 (2 ddiwrnod ar ôl ymddangos) gyda gwenynen weithgar sy'n chwaer iddi o'r un oedran

argyfwng hefyd os bydd y gwenynwr yn tynnu'r frenhines o'r nythfa yn fwriadol. Os bydd nythfa yn colli ei brenhines fwy na 4-5 diwrnod ar ôl iddi ddodwy ddiwethaf ni fydd unrhyw epil digon ifanc i wneud brenhines argyfwng. Yn lle cael eu datblygu o wy neu larfa mewn cwpan brenhines, mae celloedd brenhines argyfwng yn seiliedig ar wyau sy'n bodoli eisoes neu larfâu ifanc mewn cell gwenynen weithgar lorweddol arferol.

Mae gwenyn gofal yn

dechrau bwydo'r meddiannydd a ddewiswyd â jeli'r frenhines ac ymestynnir ymyl allanol y gell tuag at i lawr i wneud lle ar gyfer brenhines sy'n fwy o faint. Felly mae'r gell yn rhannol lorweddol ac yn rhannol fertigol a cheir tro ongl sgwâr yn y canol. Ar yr olwg gyntaf mae celloedd brenhines argyfwng yn edrych yn rhai digon cyffredin ac ni ellir eu gweld yn hawdd bob amser. Credir yn gyffredin ym maes cadw gwenyn bod breninesau a

Cynhyrchir y rhain mewn ymateb i gollu'r frenhines yn sydyn. Cynhyrchir y math hwn o gell frenhines mewn argyfwng gwirioneddol a phan mai'r cyfan sydd ei eisiau ar y nythfa yw brenhines newydd cyn gynted â phosibl - **NID** yw am heidio. Gall y frenhines fod wedi marw yn sydyn yn naturiol neu gall y gwenynwyr fod wedi'i lladd neu ei gollwng ar y ddaear wrth drafod y cwch gwenyn. Cynhyrchir celloedd brenhines



ddatblygir mewn celloedd brenhines argyfwng yn israddol i'r rhai sy'n dod o gelloedd haid. Er eu bod yn edrych yn llai na chelloedd haid, o'r tu allan, fel arfer mae celloedd argyfwng yn cynhyrchu breninesau hollol dderbyniol. Mae'n debyg bod y syniad bod celloedd brenhines argyfwng yn cynhyrchu brenhines israddol (brenhines isradd) yn seiliedig ar ymdrechion olaf oll gwenynwyr i gyflwyno breninesau i nythfeydd a fu heb frenhines ers peth amser drwy roi ffrâm ag wyau neu larfâu ifanc arni iddynt. Nid oes gan y cyfryw nythfeydd ddigon o wenyn gofal o'r oedran cywir i gynhyrchu brenhines aeddfed.

Mae rhai amgylchiadau lle y gall celloedd haid a chelloedd brenhines argyfwng gyd-fodoli mewn nythfa. Er enghraifft, os bydd nythfa yn heidio'n gynnar (cyn i'r celloedd haid gael eu selio), gall y gwenyn gweithgar ymateb i golli'r frenhines drwy greu rhai celloedd argyfwng. Maent yn gwneud hyn mewn ymateb uniongyrchol i golli fferomonau brenhines yn sydyn yn y nythfa. Gall yr un peth ddigwydd os bydd y gwenynwr yn tynnu'r frenhines o'r nythfa wrth greu haid artiffisial. Nid yw'r celloedd argyfwng yn bwysig yn ymarferol yn y naill achos na'r llall am eu bod gymaint yn iau na'r celloedd haid ac yn annhebygol o gyrraedd eu llawn dwf. Fodd bynnag, mae un sefyllfa lle y gall celloedd brenhines argyfwng fod yn bwysig, sef pan fydd nythfa eisoes wedi heidio ac mae'r gwenynwr wedi cael ei orfodi i ddifa pob un o'r celloedd brenhines argyfwng sy'n weddill ond un (1) i osgoi cynhyrchu haid fwrw. Os caiff y celloedd eu difa yn syth ar ôl i'r nythfa adael, gall fod wyau a larfâu ifanc yn y cwch gwenyn o hyd y gall y gwenyn eu defnyddio i wneud celloedd brenhines argyfwng. Mae hyn yn digwydd ar ôl i'r gwenynwr gau'r cwch gwenyn gan gredu bod popeth dan reolaeth. Am eu bod mewn modd heidiol, bydd y gwenyn yn trin y celloedd argyfwng hyn fel celloedd heidio a gallant eu defnyddio i fwrw haid. Yr egwyddor yma yw nad y math o gell sy'n bwysig ond y rhaglen ymddwyn y mae'r gwenyn arni sy'n penderfynu'r canlyniad.

Rhai Ffeithiau Sylfaenol Eraill y mae Angen i Chi eu Gwybod

Darlunnir camau datblygiadol y tri math o epil (brenhines, gwenynen weithgar a gwenynen ormes) a'r amseriad (mewn diwrnodau) yn Ffigur 4. Er mwyn deall yr hyn rydych yn edrych arno yn y cwch gwenyn mae angen i chi ymgyswngi â'r camau datblygiadol allweddol a'u hamseriadau.

Datblygiad Celloedd Brenhines - Rhaid i gell frenhines hyfyw fod o leiaf dri diwrnod oed cyn y gellir ei hadnabod - nid yw wy mewn cwpan brenhines o reidrwydd yn golygu y bydd yn datblygu'n gell frenhines. Gwneir y penderfyniad hollbwysig i'r nythfa pan fydd yr wy yn deor (**Diwrnod 3**) ac mae'r gwenyn gofal yn dechrau bwydo'r larfa â jeli'r frenhines. Mae bron yn anochel y cymerir cwpan brenhines â phwll o jeli'r frenhines a larfa bychan ynddo hyd at ddiwedd y cyfnod llawn i ddatblygu'n gell frenhines seliedig. Mae'r celloedd yn cael eu selio ar **Ddiwrnod 8**, hy. mae cyfnod bwydo'r larfâu ond yn para pum niwrnod. Unwaith y bydd celloedd brenhines wedi'u selio mae'n anodd gwybod pa mor hen ydynt heb dorri un i edrych y tu mewn. Fel arfer ceir celloedd o wahanol oedran, felly mae'n rhaid i chi edrych ar sawl cell mewn gwahanol rannau o'r cwch gwenyn i fod yn siŵr.

Mae'r celloedd brenhines yn ymddangos ar **Ddiwrnod 16**, hy. 8 diwrnod ar ôl cael eu Selio. Fel arfer mae gan gell frenhines sydd newydd ymddangos glawr colynnog ynghlwm wrthi ond mae hefyd yn eithaf cyffredin i'r gwenyn gau'r clawr a'i ailselio - chwiliwch am linell o amgylch blaen y gell (math o linell 'torrwch yma'). Efallai y cewch eich synnu i ganfod meddiannydd yn y cyfryw gelloedd; fel arfer gwenynen weithgar ydyw sydd wedi mynd i mewn iddi i wneud tipyn bach o waith glanhau ac sydd wedi cael ei selio i mewn gan ryw chwaer â'i bryd ar dacluso. Os yw'r wenynen a'i phen i lawr yn y gell gwenynen weithgar fydd hi ond, os yw ei phen i fyny, brenhines fydd hi a bydd yn aros i chi agor y gell i gerdded allan. Unwaith eto, peidiwch â chynhyrfu a'i lladd hi! Gadewch iddi gerdded i mewn i'r nythfa am fod y

sefyllfa hon yn un hawdd iawn (manteisiol hyd yn oed) ei datrys (gweler Cam 7 isod).

Datblygiad Epil Gwenyn Gweithgar - Os ydych yn canfod celloedd brenhines seliedig (neu sydd ar fin cael eu selio) pan agorwch y cwch gwenyn mae'n bosibl bod y nythfa eisoes wedi heidio. Mae'n bosibl bod y ffaith bod llai o weny yn y cwch gwenyn na'r disgwyl eisoes wedi rhoi cliw i chi fod hyn wedi digwydd. Mae canfod wyau newydd eu dodwy (yn sefyll ar eu pen yng ngwaelod y gell) neu, yn well byth, gweld y frenhines ei hun yn cadarnhau nad yw'r nythfa wedi heidio eto. Os mai dim ond wyau a geir yn gorwedd yn y celloedd mae'n hyn yn amwys ac mewn gwirionedd mae'n rhaid i chi ei gweld (y frenhines) i fod yn hollol siŵr. Os nad oes unrhyw wyau mae bron yn sicr bod y nythfa wedi heidio a bydd oedran y larfâu ieuengaf yn dweud wrthyhch pryd y digwyddodd y digwyddiad hapus hwn (hapus i'r gwenyn ond anffodus i chi).

Mae wyau yn deor ar **Ddiwrnod 3** a chaiff epil gwenyn gweithgar eu selio ar **Ddiwrnod 9** (mae'n ymddangos ar ddiwrnod 21), felly ceir chwe diwrnod o fwydo a pho fwyaf y bo'r larfa, hynaf yw. Y rheswm pam mae'n rhaid i chi wybod pryd y gwnaeth y nythfa heidio yw er mwyn i chi allu asesu pryd y caiff haid fwrw (neu eilaidd) ei chynhyrchu? Mae hefyd yn ddefnyddiol gwybod pryd y gwnaeth y nythfa heidio fel eich bod yn deall sut y gwnaethoch fetu â gweld yr arwyddion rhybudd - mae hon yn sefyllfa ddysgu bwysig! Os nad oes unrhyw larfâu heb eu selio yn y nythfa - dim ond epil seliedig - mae o leiaf **9 diwrnod** wedi mynd heibio ers i'r nythfa heidio ac mae gennych broblem ddifrifol am fod haid fwrw ar fin cael ei chynhyrchu neu wedi'i chynhyrchu eisoes - i gael gwybod y ffordd orau o adfer o'r sefyllfa hon, gweler Camau 4 a 5 isod.

Datblygiad Epil Gwenyn Gormes - Caiff epil gwenyn gormes eu selio ar **Ddiwrnod 10** (maent yn ymddangos ar ddiwrnod 24 neu mor hwyr â diwrnod 28 hyd yn oed). Nid oes llawer i'w ddweud am epil gwenyn gormes heblaw am y ffaith na ddylech ddibynnu gormod ar yr wybodaeth y gellir ei chael o'r cam y mae wedi'i gyrraedd yn ei datblygiad. Mewn sefyllfa heidio, epil gwenyn

gormes sy'n cael ei hanwybyddu gyntaf gan y gwenyn gweithgar; mae'n bosibl na chaiff ddigon o fwyd, y bydd yn aros heb ei selio am gyfnodau hir ac y bydd yn marw hyd yn oed. Mae'r gyfradd farwolaethau yn achos epil gwenyn gweithgar heb eu selio yn uwch mewn nythfa heb frenhines ar ôl i'r gwenyn heidio.

Coeden Ddiagnostig a Rheoli Cywirol

Y prif gyfnod ar gyfer heidio yw Mai-Mehffin ac mae'r gweithgarwch ar ei anterth ar ddiwedd mis Mai ac yn ystod y rhan fwyaf o fis Mehffin. Y tu allan i'r cyfnod hwn mae'r gwenyn yn llai tebygol o heidio ond gall ddigwydd er hynny. Gall nythfa nad yw'n arddangos unrhyw arwyddion amlwg o heidio anfon haid allan mewn 5 diwrnod neu lai os ydynt yn mynd cyn i unrhyw gelloedd brenhines gael eu capio. Er mwyn dal gwenyn yn heidio yn gynnar, mae angen archwilio'r cwch gwenyn yn rheolaidd ond pa mor aml y dylid gwneud hyn? Mae'n anodd dweud yn bendant ond mae'n dibynnu pa mor dda rydych yn adnabod eich gwenyn a'r ardal lle rydych yn eu cadw. Mae heidio hefyd yn dibynnu'n fawr ar y tywydd; mae tywydd da pryd mae'r neithdar yn llifo yn tueddu i fygu'r awydd i heidio ac mae tywydd gwael pan na cheir fawr o amser i hedfan yn tueddu i annog y gwenyn i heidio. Yn fras, yn ystod cyfnodau pan fydd mwy o risg y bydd y gwenyn yn heidio, dylid archwilio'r cwch gwenyn bob pum niwrnod. Pan ystyrir bod llai o risg, bydd archwilio'r cwch gwenyn bob 7-10 diwrnod yn ddigon da. Un o fanteision cadw gwenyn gan ddefnyddio system dau flwch (epil a hanner epil neu epil ddwbl) yw y caiff celloedd brenhines eu dechrau fel arfer ar farrau gwaelod y blwch uchaf. Os nad oes angen cymryd unrhyw gamau rheoli eraill, gellir archwilio haid drwy godi un ochr i'r blwch uchaf a chwilio am arwyddion celloedd brenhines ar y barrau gwaelod. Nid yw'r math hwn o archwiliad 100% yn ddibynadwy ond mae'n ddigon da yn y rhan fwyaf o achosion. Yn achos systemau un blwch bydd angen tynnu o leiaf rai fframiau i weld a oes unrhyw gelloedd brenhines arnynt. Bydd archwilio'r cwch gwenyn yn rheolaidd i weld a yw'r gwenyn yn heidio yn sicrhau na

fydd angen i chi byth gymryd y camau diweddarach yn y goeden ddiagnostig hon. Mae camau 1-3 yn ymdrin â datblygiadau cyn heidio ac mae Cam 3 yn rhoi rhybudd melyn i'r gwenynwr. Mae Camau 4-9 yn ymdrin â chamau mwyfwy datblygedig yn y broses heidio ac mae pob cam yn cynnwys cyfarwyddiadau i'ch helpu i nodi pa gam o'r broses y mae'r nythfa wedi'i gyrraedd (**Archwilio**) a'r camau y dylid eu cymryd i fynd â'r afael ag ef (**Camau Adfer**). Mae Camau 10-12 yn ymdrin â phroblemau a all godi ar ôl i'r broses heidio ddod i ben ac nad oes gan y rhiant-nythfa (yr un â'r celloedd brenhines) frenhines sy'n dodwy - rhaglen achub.

Cam 1 - Mae epil gwenyn gormes yn fy nghwch gwenyn.

Archwilio - Nid oes angen archwilio'r cwch gwenyn. Cymerir y cam hwn am ei bod yn gred gyffredin bod presenoldeb epil gwenyn gormes yn golygu bod y nythfa yn paratoi i heidio. Nid yw presenoldeb epil gwenyn gormes ond yn dangos bod y nythfa wedi cyrraedd cam penodol yn ei phroses gynyddu yn y gwanwyn pan all 'fforddio' i gynhyrchu a chynnal gwenyn gormes. Mae pob nythfa iach, lwyddiannus yn cynhyrchu gwenyn gormes fel rhan o'i datblygiad arferol, gan ddechrau fel arfer yng nghanol mis Mawrth a pharhau tan rywbryd ym mis Awst. Ni fydd llawer o'r nythfeydd hyn ag epil gwenyn gormes gynnar yn gwneud unrhyw ymdrech i heidio yn ystod y tymor.

Camau Adfer - Nid oes angen cymryd unrhyw gamau gweithredu. Byddwch yn falch bod y nythfa yn datblygu'n normal ond cofiwch fod presenoldeb epil gwenyn gormes yn golygu y bydd y boblogaeth gwiddon Faraa yn dechrau tyfu'n gyflymach a nawr yw'r amser i edrych i weld a oes gan y nythfa unrhyw broblemau o'r math hwn.

Cam 2 - Mae cwpanau brenhines yn fy nghwch gwenyn.

Archwilio - Edrychwch i weld nad oes unrhyw gynnwys celloedd; dim wyau ac yn enwedig dim larfâu ifanc mewn pwll o jeli'r frenhines.

Camau Adfer - Os nad oes unrhyw gynnwys nid oes angen cymryd unrhyw gamau gweithredu. Fel gwenyn gormes, mae adeiladu cwpanau brenhines (cwpanau ymarfer neu gwpanau hwyl), ar farrau gwaelod fframiau gan amlaf, yn gam naturiol yn y broses o gynyddu'r nythfa ac nid yw'n golygu ei bod ar fin heidio. Adeiledir cwpanau am nad yw'r frenhines yn cerdded yn rheolaidd ar ymyl y fframiau ac yn gadael ei hól troed fferomon yno mwyach - yn ôl pob tebyg am ei bod yn rhy brysur yn rhoi sylw i faterion eraill ac am fod y cwch gwenyn hefyd yn gorlenwi.

Cam 3 - Mae cwpanau brenhines ac ynddynt wyau sy'n sefyll ar eu pen yn fy nghwch gwenyn.

Archwilio - Edrychwch i weld nad oes unrhyw gelloedd wedi mynd gam ymhellach a'u bod yn cynnwys larfa mewn pwll o jeli'r frenhines.

Camau Adfer - Os mai dim ond wyau sy'n sefyll ar eu pen sydd yn y cwch gwenyn nid oes angen cymryd unrhyw gamau gweithredu heblaw am fod **ar eich gwylidwriaeth** - mae'n bosibl mai dyma ddechrau rhywbeth mwy difrifol. Fodd bynnag, bydd gan lawer o nythfeydd wyau mewn cwpanau brenhines sawl gwaith yn ystod y tymor ond ni fyddant yn gwneud ymdrech i heidio.

Cam 4 - Mae cwpanau brenhines â chynnwys (larfâu a jeli'r frenhines) yn fy nghwch gwenyn ac mae rhai o'r celloedd yn dechrau cael eu hystyn.

Archwilio - Dyma arwydd pendant ei bod bron yn sicr y bydd y nythfa yn heidio, felly rhybudd coch ydyw. Yn awr mae angen i chi nodi pa gam y mae'r celloedd heidio wedi'i gyrraedd yn eu datblygiad er mwyn i chi allu amcangyfrif pryd y cânt eu selio ac felly pa mor debygol ydyw y byddant yn heidio yn y dyfodol agos. Yn achlysurol iawn bydd nythfa yn heidio yn gynamserol - cyn y caiff unrhyw gelloedd heidio eu selio - felly mae'n well edrych i weld nad yw hyn wedi digwydd. A yw'r nythfa yn llai na'r disgwyl, a oes unrhyw wyau newydd eu dodwy neu, yn well byth, a allwch weld y frenhines? Os ydych o'r farn ei bod wedi heidio eisoes ewch i Gam 5.

Camau Adfer - Os yw pob un o'r celloedd ar gam datblygu cynnar mae'n debyg bod amser o'ch plaid (1-3 diwrnod?). Ond peidiwch ag oedi; cofiwch fod rhai nythfeydd yn heidio yn gynamserol. Felly, mewn gwirionedd, mae'n rhaid i chi baratoi ar gyfer peri i'r nythfa heidio'n artiffisial cyn gynted â phosibl. Ceir llawer o ddulliau o heidio artiffisial mewn llyfrau cadw gwenyn. Mae pob dull yn cynnwys rhannu'r nythfa rywsut, fel arfer gyda'r frenhines a'r gwenyn ehedog mewn un rhan (yr haid artiffisial) a'r epil, celloedd heidio a gwenyn nad ydynt yn hedfan (y rhiant-nythfa) yn y rhan arall. Fel arfer gadewir y frenhines a'r gwenyn ehedog ar eu safle gwreiddiol a symudir y rhiant-nythfa i safle newydd neu fe'i gosodir ar fwrdd hollt (llawr canolog) ar ben yr haid artiffisial. Os nad oes gennych unrhyw brofiad blaenorol o greu haid artiffisial, mae angen i chi ddarllen llyfr yn ofalus a dewis dull sy'n addas i chi (a'r cyfarpar sydd ar gael i chi) ac wedyn mynd amdani. Os oes gennych fentor â phrofiad o heidio artiffisial, gofynnwch am gymorth.

Cam 5 - Mae celloedd brenhines seliedig yn fy nythfa.

Archwilio - Yn awr mae'n rhaid i chi ystyried yn ofalus a yw'r nythfa wedi heidio ai peidio. Y cliw cyntaf yw nifer y gwenyn yn y cwch gwenyn. A yw nifer y gwenyn wedi lleihau ers y tro diwethaf y gwnaethoch edrych arnynt? A yw'r lloffydd mêl yn llawn gwenyn? Nesaf edrychwch ar yr epil - a oes unrhyw wyau newydd eu dodwy? A allwch ddod o hyd i'r frenhines? Os nad oes unrhyw wyau, beth yw'r epil ieuengaf y gallwch ei gweld? Os na allwch ddod o hyd i wyau neu os nad ydych wedi gweld y frenhines rydych yn lwcus ac nid yw'r nythfa wedi heidio eto - ond gall wneud hynny unrhyw bryd os yw'r tywydd yn braf a'i bod cyn 16.00 awr. Os penderfynwch nad yw wedi heidio, ewch yn ôl i Gam 4 a chrëwch haid artiffisial. Os penderfynwch ei bod wedi heidio nid oes ond un peth y gallwch ei wneud.

Camau Adfer - Y cyfan y gallwch ei wneud yn awr yn y sefyllfa hon yw atal haid fwrw a cholli rhagor o wenyn - ac yn ôl pob tebyg unrhyw obaith o gael cnwd mêl o'r cwch gwenyn hwn. Er mwyn gwneud hyn mae'n rhaid i chi denuo celloedd brenhines hyd nes nad oes gan y gwenyn unrhyw ddewis ond ymgynefino â'r

unig frenhines sy'n ymddangos. Ond pa reol y dylid ei dilyn? Ceir amrywiaeth barn ynghylch y mater hwn. Y cyngor mwyaf cyffredin yw y dylech ddewis cell frenhines heb ei selio lle y gallwch weld larfa iach a'i dinistrio **POB UN** o'r gweddill (seliedig a heb eu selio). Os nad oes unrhyw gelloedd heb eu selio bydd yn rhaid i chi fodloni ar un seliedig - yr un orau y gallwch ddod o hyd iddi ac os yw'n bosibl un mewn lleoliad sydd wedi'i amddiffyn yn dda er mwyn osgoi'r posibilrwydd y caiff ei difrodi'n ddamweiniol wrth drafod y cwch gwenyn. Neu gallwch adael dwy gell frenhines o'r un oedran fel bod cell wrth gefn os bydd un gell yn ddiffygiol - ac mae gan y gwenyn ddewis hefyd. Ond sut rydych yn gwybod bod y celloedd a ddewiswch o'r un oedran? Fel arfer mae dwy neu ragor o gelloedd wrth ochr ei gilydd ar grwybr o'r un oedran ond ni ellir gwarantu hyn. O'm rhan i, ni welaf ddiben opsiwn y gell heb ei selio; ni fydd gwenyn yn selio celloedd brenhines pan fydd y meddiannydd eisoes wedi marw a'r cyfan rydych yn ei wneud yw ildio'r fantais o gell seliedig a fydd yn deor yn gynharach. Mae rhai breninesau yn marw yn y gell ar ôl iddi gael ei selio ond ni allwch osgoi'r posibilrwydd hwnnw - ond rhaid i chi fod yn ymwybodol o'r ffaith y gall ddigwydd a bod yn barod i gymryd camau adfer.

Rheol aur y cam adfer hwn yw bod yn RHAID i chi ddinistrio POB cell frenhines ar wahân i'r un (neu'r ddwy) a ddewiswyd gennyh. Er mwyn gwneud hyn yn iawn, fel arfer mae angen ysgwyd neu frwsio gwenyn yn ysgafn o'r crwybrau er mwyn i chi allu gweld beth sydd yno. Yn benodol gofalwch nad ydych yn colli unrhyw gelloedd mewn corneli lletchwith ar waelod y crwybrau ac wedi'u cuddio yn y barrau ochr - nid yw methu yn opsiwn! Dywed rhai llyfrau na ddylech ysgwyd fframiau neu byddwch yn disodli larfâu neu bwpaod yn y celloedd brenhines. Fodd bynnag, cyhyd â'ch bod yn ysgwyd yn ysgafn ni ddylai fod unrhyw broblem. Os mai dim ond yn ddiweddar y mae'r nythfa wedi heidio (llai na 4 diwrnod), bydd wyau a/neu larfâu ifanc i'w cael y gellir eu defnyddio i wneud celloedd brenhines. Bydd angen i chi ddychwelyd ymhen 2-3 diwrnod a sicrhau nad yw'r un ohonynt wedi'i dechrau am y gallai hyn danseilio eich gwaith blaenorol, gan alluogi'r nythfa i gynhyrchu haid fwrw.

Cam 6 - Mae fy nghwch gwenyn yn bendant wedi heidio a'r cyfan sydd ar ôl yw'r gwenyn sy'n weddill, epil a nifer fawr o gelloedd brenhines.

Archwilio - Mae bron yn sicr y bydd y nythfa hon yn cynhyrchu haid fwrw os na wnewch rywbeth i atal hyn rhag digwydd. Mae pa mor gyflym y mae'n rhaid i chi fynd i'r afael â'r mater yn dibynnu ar pryd y gwnaeth y nythfa heidio a pha mor aeddfed oedd y celloedd brenhines bryd hynny. Os gwelsoch y cwch gwenyn yn heidio neu os gwnaethoch ddal haid rydych yn gwybod iddi ddod o'r cwch gwenyn hwn mae gennych yr wybodaeth sydd ei hangen arnoch eisoes, h.y. rydych yn gwybod faint o amser sydd wedi mynd heibio ers i'r cwch gwenyn heidio. Os nad oes gennych yr wybodaeth hon mae'n rhaid i chi ei chael hi drwy edrych ar yr epil. Dewch o hyd i'r epil ieuengaf a chyfrifwch yn ôl a byddwch yn gwybod yn fras faint o amser sydd wedi heibio ers i'r cwch gwenyn heidio. Pa mor aeddfed yw'r celloedd brenhines? Cewch y wybodaeth hon wrth i chi ddechrau eu teneuo (gweler Camau Adfer, Cam 5). Os gwelwch fod celloedd brenhines yn dechrau deor wrth i chi edrych drwy'r cwch gwenyn, ewch i Gam 7.

Camau Adfer - Yr un camau gweithredu ag a geir yng Ngham 5.

Cam 7 - Mae fy nghwch gwenyn wedi heidio a cheir celloedd brenhines sydd wedi ymddangos a chelloedd brenhines seliedig.

Archwilio - Mae hyn yn swnio fel sefyllfa anodd ond nid yw hynny'n wir. Os yw'r cwch gwenyn eisoes wedi cynhyrchu haid fwrw mae wedi digwydd ac nid oes unrhyw beth y gallwch ei wneud yn ei gylch - mae hefyd yn anodd bod yn siŵr oni bai eich bod wedi gweld neu ddal yr haid. Yr arwydd gorau yw lleihad sylweddol yn nifer y gwenyn yn y nythfa. Os nad yw wedi cynhyrchu haid fwrw rydych yn lwcus ac fel arfer mae modd atal hyn rhag digwydd.

Camau Adfer - Archwiliwch y celloedd brenhines seliedig sy'n weddill y mae'n debyg eu bod ar fin ymddangos beth bynnag.

Efallai y byddwch yn eu gweld yn dechrau deor wrth i chi edrych drwy'r cwch gwenyn. Mae hyn yn digwydd am fod eich ymbalfalu drwy'r cwch gwenyn wedi tynnu sylw'r gwenyn 'gwarchod' a oedd yn cadw breninesau yn gaeth yn eu celloedd nes bod y nythfa am iddynt ymddangos. Mae gan y gwenyn gynllun rydych yn mynd i darfu arno yn awr! Archwiliwch y celloedd seliedig yn ofalus gan ddefnyddio llafn cyllell ac, os yw'r breninesau yn aeddfed ac yn barod i fynd, dylech helpu nifer ohonynt i gerdded allan i mewn i'r cwch gwenyn - gorau po fwyaf! Y pwynt yw, nad ydych yn gwybod a oes brenhines wryf (neu freninesau gwryf) eisoes yn rhydd yn y cwch gwenyn felly rydych yn gwneud yn siŵr drwy adael i'r 'gwryfon a dynnwyd' fel y'u gelwir fynd. Ar ôl cael hwyl yn rhyddhau breninesau gwryf i mewn i'r cwch gwenyn, yn awr mae'n rhaid i chi wneud beth mae'n ei ddweud yng Ngham 5 a dinistrio **POB UN** o'r celloedd brenhines seliedig sy'n weddill. Ymddengys fod rhyddhau pob un o'r breninesau hyn i mewn i'r cwch gwenyn ar yr un pryd yn gorfodi'r nythfa i ddewis o'r breninesau gwryf sydd ar gael a mynd ati i sicrhau ei bod yn paru.

Cam 8 - Rwy'n meddwl bod fy nghwch gwenyn newydd gynhyrchu haid fwrw (eilaid).

Archwilio - Mae hon yn sefyllfa debyg iawn i Gam 7. Mae angen i chi edrych i weld a oes unrhyw gelloedd brenhines sydd heb ymddangos yn y cwch gwenyn. At hynny, mae angen i chi edrych ar unrhyw epil i gael gwybod faint o amser sydd wedi mynd heibio ers i'r brif haid adael.

Camau Adfer - Os oes rhai celloedd brenhines sydd heb ymddangos, rhyddhewch rai breninesau gwryf ac wedyn dinistriwch bob un o'r celloedd brenhines sy'n weddill. Os nad oes unrhyw gelloedd brenhines sydd heb ymddangos mae'n rhaid i chi benderfynu a oes brenhines wryf yn y cwch gwenyn. Mae'n debyg bod un yno ond, os ydych am fod yn siŵr, gallwch osod ffrâm 'brawf' sy'n cynnwys wyau a larfâu ifanc a gymerwyd o gwch gwenyn arall ynddo. Mewn ychydig ddyddiau os nad oes unrhyw gelloedd brenhines argyfwng ar y ffrâm hon,

mae brenhines yn y cwch gwenyn a mater syml ydyw o aros iddi ddechrau dodwy. Os cynhyrchir celloedd brenhines, nid oes unrhyw frenhines a gallwch naill ai caniatáu i'r celloedd hyn greu brenhines newydd neu, os oes gennych ffynhonnell o gelloedd brenhines mwy aeddfed o nythfa arall, gallwch gyflwyno'r rhain i'r cwch gwenyn ac arbed rhywfaint o amser.

Cam 9 - Nid oes gan fy nghwch gwenyn unrhyw epil heb ei selio, mae ganddo rywfaint o epil seliedig ac nid oes ganddo unrhyw gelloedd brenhines seliedig.

Archwilio - Bydd oedran yr epil yn rhoi rhyw syniad pryd y cafwyd yr haid wreiddiol. Tynnwch gap rhai celloedd ac aseswch oedran y meddianwyr. Dylai fod brenhines wryf yn y cwch gwenyn felly mae angen i chi ofyn i chi eich hun a yw'r nythfa yn ymddwyn fel pe bai ganddi frenhines; a ymddengys ei bod yn sefydlog neu a yw'r gwenyn yn rhedeg o amgylch, gan ledu eu hadenydd a chan wneud sŵn 'rhuo'? Cwestiwn arall i'w ofyn, a oes arc dodwy? Mae arc dodwy yn hanner cylch o gelloedd ar fframiau, fel arfer yng nghanol y cwch gwenyn, a gadwyd yn rhydd o neithdar ac sy'n gaboledig iawn yn barod i frenhines ddodwy ynddynt. Nid yw'r un o'r 'arwyddion' hyn yn hollol ddibynadwy.

Camau Adfer - Nid oes llawer y gallwch ei wneud yn y sefyllfa hon heblaw am gadarnhau a oes gan y nythfa frenhines drwy osod ffram 'brawf' yn y cwch gwenyn i weld a gaiff celloedd brenhines eu gwneud (gweler Cam 8). Dylech bob amser gynnal y prawf cyn gynted â phosibl oherwydd, os nad oes unrhyw frenhines, rydych wedi bod yn gwastraffu amser yn aros am rywbeth i ddigwydd. Os cadarnheir bod brenhines yn y cwch gwenyn (ni wneir unrhyw gelloedd brenhines) y cyfan y gallwch ei wneud yw aros iddi ddechrau dodwy.

Cam 10 - Nid oes gan fy nghwch gwenyn unrhyw epil nac unrhyw gelloedd brenhines seliedig, help!

Archwilio - Erbyn hyn nid oes gennych fawr ddim gwybodaeth i ddweud wrthy ch beth sydd wedi digwydd a phryd y

digwyddodd. Efallai y gallwch weld olion rhai celloedd brenhines ond ni fydd yn bosibl dweud pa mor hen ydynt. Nid oes unrhyw bosibilrwydd mwyach y bydd y cwch gwenyn yn heidio a mater syml ydyw hi yn awr a fydd y cwch gwenyn hwn yn cael brenhines ddodwy newydd ai peidio.

Camau Adfer - Unwaith eto gallwch ddefnyddio dull y ffrâm ‘brawf’ i ganfod statws y frenhines fel y’i disgrifiwyd yng Nghamau 8 a 9 - cyn gynted â phosibl.

Cam 11 - Nid oes gan fy nghwch gwenyn unrhyw epil ar wahân i epil ar ‘ffrâm brawf’ a osodwyd ynddo ond NI chynhyrchwyd unrhyw gelloedd brenhines.

Archwilio - Mae methiant i gynhyrchu celloedd brenhines ar y ‘ffrâm brawf’ i’w briodoli i’r ffaith bod y nythfa yn meddwl bod ganddi frenhines (neu roedd yn meddwl bod ganddi frenhines pan wnaethoch gyflwyno’r ffrâm) - mewn geiriau eraill mae (neu roedd) ffynhonnell fferomon brenhines. Y cwestiwn cyntaf yn y sefyllfa hon yw faint o amser sydd wedi mynd heibio ers y gallai cell frenhines fod wedi ymddangos? Mae’n debyg nad oes unrhyw ffordd o ddweud drwy edrych ar y fframiau felly, os nad oes gennych unrhyw wybodaeth o archwiliadau blaenorol, ni allwch ateb y cwestiwn hwn. Os nad ydych yn gwybod y dyddiad ymddangos tebygol mae’n rhesymol disgwyl brenhines ddodwy mewn tair wythnos neu bedair wythnos, fan bellaf. Cofiwch fod y gyfradd fethu yn uwch ar gyfer breninesau sy’n dechrau dodwy yn hwyr (rywbryd yn y dyfodol) nag ar gyfer breninesau sy’n dechrau dodwy yn brydlon. Gallwch asesu ymddygiad y nythfa fel y’i disgrifiwyd yng Ngham 9; a yw’n ymddwyn yn bwyllog, a oes ganddi arc dodwy? Gallwch hefyd edrych i weld a allwch weld brenhines ond mae’n anodd canfod breninesau nad ydynt yn dodwy. Gallech roi ‘ffrâm brawf’ arall i’r nythfa ond mae amser yn rhedeg allan iddynt greu brenhines newydd yn llwyddiannus.

Camau Adfer - Er mwyn creu brenhines newydd ar gyfer nythfa yn llwyddiannus gan ddefnyddio unrhyw ddull (‘ffrâm brawf’, cell frenhines neu frenhines) mae’n rhaid i chi ddod o hyd i’r ffynhonnell o fferomon brenhines a chael gwared â hi. Rhaid i chi

chwilio'n ddiwyd am frenhines ac, os dewch o hyd iddi, rhaid i chi ei lladd - os ydych yn siŵr nad yw byth yn mynd i ddodwy. Os ydych wedi cwblhau'r dasg hon yn llwyddiannus yn awr byddwch yn gallu creu brenhines newydd i'r nythfa. Fodd bynnag, mae'n debyg bod cyflwyno brenhines aeddfed o nythfa arall neu frenhines ddodwy yn well opsiwn na 'ffrâm brawf' ar yr adeg hon. Mae'n anodd iawn cyflwyno brenhinesau gwyrif i gwch gwenyn ond mae'n werth rhoi cynnig arni os mai dyna'r cyfan sydd gennych.

Cam 12 - Mae gan fy nghwch gwenyn frenhines sy'n dodwy gwenyn gormes.

Archwilio - Mae'r epil mewn celloedd gwenyn gweithgar â chapiau cromennog - fel y capiau ar gelloedd gwenyn gormes ond heb fod mewn cell o faint gwenyn gormes - yn arwydd bod brenhines sy'n dodwy gwenyn gormes yn y cwch gwenyn. Golyga hyn fod y frenhines yn dodwy wyau heb eu ffrwythloni pan ddylai fod yn dodwy rhai wedi'u ffrwythloni. Gall fod nifer o resymau dros hyn; efallai nad yw wedi paru'n iawn, efallai nad oes ganddi unrhyw had ar ôl neu efallai fod ganddi ryw ddiffyg mewnol. I ddechrau, gall y cyfryw frenhines ddodwy wyau wedi'u ffrwythloni ac wyau heb eu ffrwythloni, gan gynhyrchu cymysgedd o epil gwenyn gweithgar normal ac annormal. Dim ond gwaethygu y gall pethau eu gwneud (nid gwella) felly nawr yw'r amser i weithredu.

Camau Adfer - Mae hyn yn union yr un peth â Cham 11 - rhaid i chi ddod o hyd i'r frenhines a'i lladd cyn y gallwch greu brenhines newydd. Yn achlysurol, nid brenhines sy'n dodwy gwenyn gormes sy'n cynhyrchu epil gwenyn gweithgar â chapiau cromennog ond gan wenyngweithgar sy'n dodwy. Nid yw'n hawdd canfod hyn. Nodweddir gwenyn gweithgar sy'n dodwy gan y ffaith bod yr epil yn dameidiog heb fawr ddim patrwm, gall wyau gael eu dodwy ar ochr y celloedd a gall fod mwy nag un wy fesul cell. Fel arfer bydd nythfa â gwenyn gweithgar sy'n dodwy yn derbyn cell frenhines aeddfed.

Methiant y Brif Haid

Mae rhai gwenynwyr yn mabwysiadu'r arfer o docio'r frenhines. Torrir pen un adain â siswrn miniog felly, pan fydd y brif haid yn ceisio gadael â'r hen frenhines, ni all hedfan yn iawn ac mae'n syrthio i'r ddaear o flaen y cwch gwenyn. Ar ôl treulio amser yn tindroi, bydd y gwenyn gweithgar yn gadael y frenhines hon na all hedfan i'w thynged a dychwelyd i'r cwch gwenyn. Yma byddant yn aros i'r frenhines wryf gyntaf ddeor a, cyn gynted ag y bydd yn barod i hedfan, fel arfer byddant yn heidio gyda hi. Fel arfer defnyddir y dull tocio adenydd i ymestyn yr amser rhwng archwiliadau i weld a yw celloedd heidio wedi'u dechrau. Mae manteision ac anfanteision i'r arfer, na all y daflen hon eu trafod.

Fodd bynnag, mae'r brif haid yn methu'n naturiol o bryd i'w gilydd. Mae hyn yn digwydd pan na all yr hen frenhines hedfan neu nad yw'n barod i hedfan, am resymau nad ydynt yn amlwg fel arfer, ac mae'r brif haid yn cael ei therfynu ar ei hanner o blaid y frenhines wryf gyntaf i ymddangos. Yn aml prin yw'r dystiolaeth o'r hyn a ddigwyddodd, heblaw am y ffaith ei bod yn ymddangos fod gennych nythfa sydd wedi heidio (nid oes ganddi unrhyw frenhines) ond nid ymddengys ei bod wedi colli unrhyw wenyn - sy'n beth da! Mae canlyniad posibl arall i'r sefyllfa hon y mae'n rhaid i chi fod yn ymwybodol ohono. Weithiau bydd y frenhines nad yw'n hedfan yn cropian o dan stondin cwch gwenyn neu loches debyg a bydd yr haid yn ceisio ymsefydlu mewn man anaddas (iddynt hwy ac i'r gwenynwr). Gellir adfer yr haid i'r man lle mae wedi ymsefydlu a'i hailgartrefu mewn cwch gwenyn. Ond, os buodd yno am beth amser cyn i neb sylwi arni, efallai y bydd angen ei symud i leoliad newydd - mewn egwyddor o leiaf dair milltir i ffwrdd ond bydd llai o bellter yn ddigon da fel arfer. Yr un peth yw'r camau adfer ar gyfer y rhiant-nythfa (yr un y mae'r haid wedi deillio ohoni) ym mhob achos; mae'n rhaid teneuo'r celloedd brenhines er mwyn atal haid fwrw (gweler Cam 5 am fanylion).



16



15



14



13



12



11



10



9

Brenhines/
Queen



8



7



6



5



4



3



2



1

Diwrnodau/
Days



75% wedi'i ailgylchu
recycled

ISBN 978 0 7504 5539 8

© Hawlfraint y Goron Mawrth 2010

CMK-22-01-199

E7680910