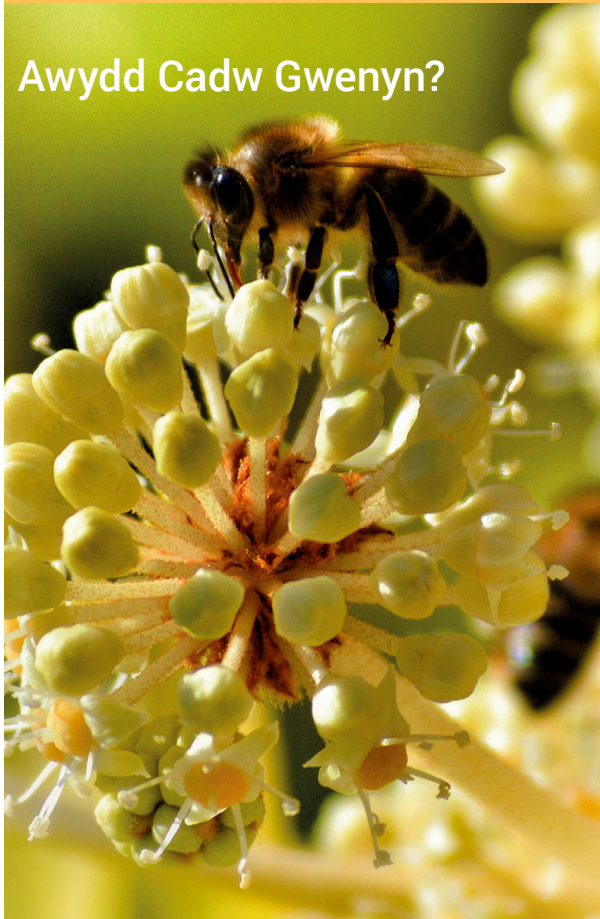


Mae'r Suo'n eich denu, beth nesaf?

Awydd Cadw Gwenyn?



Yn gyntaf oll ...

Ewch i lygad y ffynnon. Y ffordd orau o wneud hyn yw ymuno â Chymdeithas Wenynna leol. Defnyddiwch beiriant chwilio ar y Rhynggrwyd i ddod o hyd i'ch grŵp lleol, neu cysylltwch â ni ar y gwe gyfeiriad a ddangosir. Mae'r rhan fwyaf o Gymdeithasau'n rhedeg cyrsiau ac fel arfer maen nhw'n costio tua £50.00 + am nifer o sesiynau, dros y gwanwyn a'r haf. Cewch gwrrd â gwenynwyr eraill ac efallai cewch eich cyflwyno i fentor a fydd yn eich helpu gyda'ch cynlluniau eich hun. Fel arfer mae gwenynfa hyfforddi ichi gael profiad o drin gwenyn.

Neu, gallech ddechrau drwy wneud cwrs diwrnod neu wythnos o hyd.



Y cam nesaf ...

Mae prynu offer addas yn broblem i ddechreuwyr ac yn ddelfrydol dylid oedi nes gwneud cysylltiad â chymdeithas wenynna neu wenynwr profiadol. Y math mwyaf cyffredin o gwch a ddefnyddir yn y DU yw'r un o'r enw Modified National Hive (mae pawb yn ei alw'n National). Dyma'r cwch a ddefnyddir gan dros

90% o wenynwyr Cymru. O leiaf i ddechrau, mae'n bwysig dechrau gyda'r math o gwch a ddefnyddir yn eich ardal er mwyn cysondeb

Dechrau gwenynna

Y man cychwyn delfrydol i wenynwr newydd yw'r hyn a elwir yn 'Cnewyllyn', sef Brenhines a gwenyn gyda mag. Mae'r cnewyllyn yn codi llai o ofn ar ddechreuwyr na chytref lawn a gall y ddau dyfu gyda'i gilydd - y cnewyllyn o ran maint a'r dechreuwyr o ran profiad. Mae'n well cael gafael ar eich cytref gychwynnol yn lleol a bydd cymdeithas wenynna'n gallu rhoi cyngor ichi ar hyn neu hyd yn oed werthu cnewyllyn a fagwyd gan ei haelodau ichi. Mae gwenyn lleol wedi ymaddasu'n well i'ch amgylchedd lleol.



Mae gwenynna'n hwyl ac mae gwenyn yn rhan hanfodol o'r ecosystem.

Ble mae dod o hyd i gyflenwyr?

Siaradwch â gwenynwyr a byddan nhw'n argymhell cyflenwyr. Ceir nifer o ffynonellau ar y Rhynggrwyd (rhai'n dda, eraill ddim cystal), ac eto awgrymwn ichi ofyn am gyngor. Mae arwerthiannau gaeaf a chynulladau gwenynna'n fannau da i gael offer rhad. O bryd i'w gilydd mae cymdeithasau'n cynnig offer ail-law ar werth ac, o fod yn ofalus fel arfer wrth brynu offer ail-law, mae hynny'n ateb gwerth chweil.

Offer hanfodol

Cwch

Offer arall - siwt wenynna, menig, teclyn trin cwch ac ysmygwr

Mae'n bosib benthyg neu rannu offer ychwanegol (drud) fel echdynnwr mêl, o leiaf i ddechrau.



Faint mae cwch yneigynhyrchu?

Mae faint o fêl y mae cwch yn ei gynhyrchu'n amrywio, yn dibynnu ar y lleoliad, y porthiant sydd ar gael a'r tywydd. Ffactor pwysig arall yw medr y gwenynwr a bydd hyn yn gwella gydag amser a phrofiad. Mae 15-20 pwys y cwch (7 i 9kg) (ar gyfartaledd) yn amcangyfrif ceidwadol.

Sut caiff mêl ei echdynnu?

Eto, bydd eich Cymdeithas leol yno i'ch helpu. Yn aml mae ganddyn nhw echdynnwyr mêl i'w logi, neu gallech brynu ar y cyd â gwenynwr lleol arall.

Y dull yw cadw'r gwenyn allan o'r llofft ydd mêl (lle mae'r gwenyn yn storio'r mêl) ac yna troelli pob ffrâm gan ddefnyddio allgyrchydd sy'n dal sawl ffrâm ar y tro. Mae'r mêl yn syrthio i'r gwaelod, caiff ei hidlo, a'i botelu. Os caiff hyn ei wneud o dan amodau hylan, cewch werthu'r mêl hwn neu efallai y byddwch eisiau ei fwyta eich hun neu ei roi i ffrindiau.

Eich Cymdeithas Leol

Mwy o wybodaeth , secretary@wbka.com

www.wbka.com

Faint o amser fydd yn ei gymryd?

Gweithgarwch tymhorol yw gwenyna. Mae'n dechrau yn y gwanwyn (mis Mawrth/Ebrill - yn dibynnu ar y tymor), ac yn cyrraedd penllanw ym misoedd Mai-Gorffennaf pan fydd angen archwilio'r cwch yn gyson er mwyn rheoli heidio. Fel arfer tynnir y cnwd mêl ym mis Awst ac wedyn rhaid paratoi at y gaeaf. Does dim angen llawer o sylw ar y cychod yn ystod y gaeaf heblaw am sicrhau nad ydyn nhw'n cael eu difrodi gan y tywydd ac yn mynd yn brin o fwyd.

Beth am heidiau?

I gytref o wenyn, heidio yw eu dull o atgynhyrchu. Rheoli heidio yw un o'r agweddau anoddaf ar wenyna a thrwy brofiad yn unig y dysgwch chi. Oni bai eich bod yn bwriadu cadw gwenyn mewn ardal adeiledig, nid yw heidio'n beryglus ac mae gan bob cymdeithas aelodau a fydd yn helpu i gasglu heidiau. Efallai fod haid o wenyn yn edrych yn frawychus ond fel arfer mae'n ddigon diniwed.

Beth am lyfrau?

Mae nifer o lyfrau ar gael a gallwch ddod o hyd iddyn nhw drwy'r Rhyngwyd. Yn ogystal, mae Cymdeithas Gwenynwyr Cymru y mae pob grŵp yng Nghymru'n aelod cyswllt ohoni, yn cynhyrchu nifer o bamffledi.

*Bydd gwenynwyr wrth
eu bodd yn dangos
ichi sut i wenyna!*



A fyddaf i'n cael fy mhigo?

Os ydych chi'n cadw gwenyn mae'n anochel y cewch chi eich pigo o dro i dro. Mae pobl yn amrywio'n fawr o ran eu hadwaith i bigiadau gwenyn. Mae cael eich pigo bob amser yn eithaf poenus (wedi'r cyfan, dyna fwiad y gwenyn - eich atal) ond wedi hynny mae'r poenau'n lleihau'n gyflym. I ddechrau mae'r rhan fwyaf o bobl yn cael chwydd o amgylch y pigiad a gall gosi am ddiwrnod neu ragor. Fel arfer mae gwenynwyr yn mynd yn llai sensitif i bigiadau gydag amser. Mae ychydig o bobl yn hynod sensitif o'r dechrau ac os yw'r adwaith yn ymddangos ei fod yn gwaethygu, mae'n well cael cyngor meddygol.

Mae modd lleihau'r tebygolrwydd o gael pigiad drwy gadw gwenyn nad ydyn nhw'n rhy amddiffynnol, drwy drin y gwenyn yn dda ac, os yw hi'n bosibl, drwy osgoi archwilio'r gwenyn pan nad yw'r tywydd yn ffafriol.



Geirfa

Cwch – strwythur sy'n dal gwenyn

Fframiau – mae'r rhain yn dal aradeiledd cwyr i'r gwenyn adeiladu arno

Llofft fêl – blwch sy'n dal fframiau y mae'r gwenyn yn eu defnyddio i storio mêl

Blwch magu – blwch sy'n dal fframiau y mae'r gwenyn yn eu defnyddio i ddodwy wyau a chynhyrchu gwenyn

Gwahanlen – llen rwylllog rhwng y blwch magu a'r llofft fêl sy'n rhwystro'r Frenhines, ond y mae'r gwenyn yn gallu mynd drwyddi Ysmygwr – mae'n cynhyrchu mwg sy'n tawelu'r gwenyn.

Cyhoeddwyd ac ariannwyd gan Gymdeithas Gwenynwyr Cymru www.wbka.com